

ASSEMBLÉE GÉNÉRALE

Saison 2022-23



ESPACE 6 MJC
100 rue Boileau 69006 Lyon
Tel : 04 72 74 27 41
www.espace6mjc.fr/ infos@espace6mjc.fr

7 avril 2023

SOMMAIRE

1 - RAPPORT MORAL DE LA PRÉSIDENTE.....	2
2 - RAPPORT D'ACTIVITES	10
Le secteur jeunesse	17
Le secteur enfance	21
Actions culturelles et d'éducation populaire	24
3 - RAPPORT FINANCIER DU TRÉSORIER.....	27
4 - RAPPORT DU COMMISSAIRE AUX COMPTES.....	29

1 - RAPPORT MORAL

C'est avec un immense plaisir que je vous retrouve à cette assemblée générale pour la 5^{ème} année afin de faire le bilan de l'année 2022.

Celle-ci a été la 1^{ère} année « quasi normale » depuis 2020 avec la suppression du pass sanitaire en mars 2022 et la reprise des activités sans restriction majeure. En septembre, nous avons également pu de renouer avec les spectacles de fin d'année de l'ensemble de nos activités. Après deux ans d'interruption ce fut une véritable bouffée d'oxygène de pouvoir à nouveau voir les enfants, les adolescents et les adultes prendre plaisir à danser, jouer de la musique, chanter, faire du théâtre, nous faire vivre leur passion et partager avec eux le fruit de leur travail de l'année accompagné par des professionnels investis et compétents. Le résultat était d'une qualité toujours aussi impressionnante et nous avait manqué.

En avril, nous avons enfin pu ouvrir le centre de loisirs 6-11 ans. Cette mise en œuvre avait été repoussé de nombreuses fois. Elle permet aujourd'hui d'accueillir 24 enfants sur les vacances scolaires. Le centre de loisirs n'est pas encore au maximum de ses capacités de remplissage mais monte en charge progressivement. Il répond à un véritable besoin sur le territoire concernant l'offre de loisirs des 6-11 ans en venant compléter celle proposée par la Maison de l'Enfance et par Com'expression.

En début d'année, nous avons eu l'opportunité de poursuivre le stage commencé en novembre 2021 sur le poste de culture par Caroline LAMBIN. Celui-ci s'est transformé en contrat d'apprentissage en septembre. Cette opportunité nous a permis de relancer le poste de Culture qui nous manquait tant depuis 2018 et de retrouver le C de notre MJC. Ainsi nous avons pu commencer à reprendre des événements culturels au cours de l'année avec une montée en charge progressive. Nous espérons pouvoir revenir à notre vitesse de croisière au niveau de la culture courant 2023. Dans cette dynamique, la mise en place d'une commission culture ouverte à l'ensemble des adhérents s'est concrétisé au cours du dernier trimestre 2022.

Dans la continuité de cette commission, il nous semblait intéressant de pouvoir proposer, pour l'année à venir, des temps de travail ouvert à l'ensemble des adhérents, des habitants et des partenaires associatifs afin d'incarner, de mettre en œuvre les axes de notre projet et la vie de notre structure. Les thématiques à travailler pourraient être les suivantes :

- Le rôle « social » de notre MJC dans l'engagement du plus grand nombre,
- L'accompagnement des jeunes (11-18 ans) dans leur parcours vers une citoyenneté et une éco-citoyenneté active,
- La mixité sociale, interculturelle et intergénérationnelle,
- Le développement du partenariat avec le tissu associatif de l'arrondissement,
- Le développement et l'adaptation notre offre de service et d'activité aux besoins de tous les habitants de l'arrondissement,
- La dynamisation de notre vie associative.
-

Le Conseil d'Administration et l'équipe de la MJC reviendront très prochainement vers vous afin de vous proposer ces temps.

Cette 5^{ème} année en tant que présidente est enfin pour moi la dernière. Ce fut un plaisir et un honneur de pouvoir exercer cette mission au sein de notre belle maison. Avec un peu de nostalgie, je regarde le chemin parcouru par notre maison avec beaucoup d'affection. J'ai connu l'Espace Jeunes 6^{ème} à mes 19 ans. J'ai eu l'opportunité d'entrer au Conseil d'Administration de l'association au moment où celle-

ci est devenue MJC en 2007. Pascale DUMONT, la directrice de l'époque m'a rapidement proposé de me présenter comme secrétaire du bureau, mandat que j'ai exercé pendant 9 ans. Et depuis 5 ans, vous m'avez fait l'honneur de m'élire comme présidente.

J'ai grandi avec cette MJC, avec ses directrices, Pascale et Caroline qui m'ont accompagnée dans mon parcours citoyen au sein de notre association. Aujourd'hui c'est à mon tour de laisser la place afin de permettre à d'autres de connaître des parcours similaires.

Je tenais avant cela à remercier l'ensemble de l'équipe de salariés de la MJC : permanents, ATA (Animateurs Techniciens d'Activité), animateurs ALAE, prestataires et bénévoles, qui font un travail formidable. Je tenais également à remercier l'ensemble des administrateurs du Conseil d'Administration et le CCA6. C'est grâce à leur confiance, leur travail et leur soutien que je suis fière de vous présenter aujourd'hui, le bilan de cette année 2022 et de quitter mes fonctions, satisfaite du travail accompli ces 15 dernières années et enrichie de cette histoire et de ce parcours.

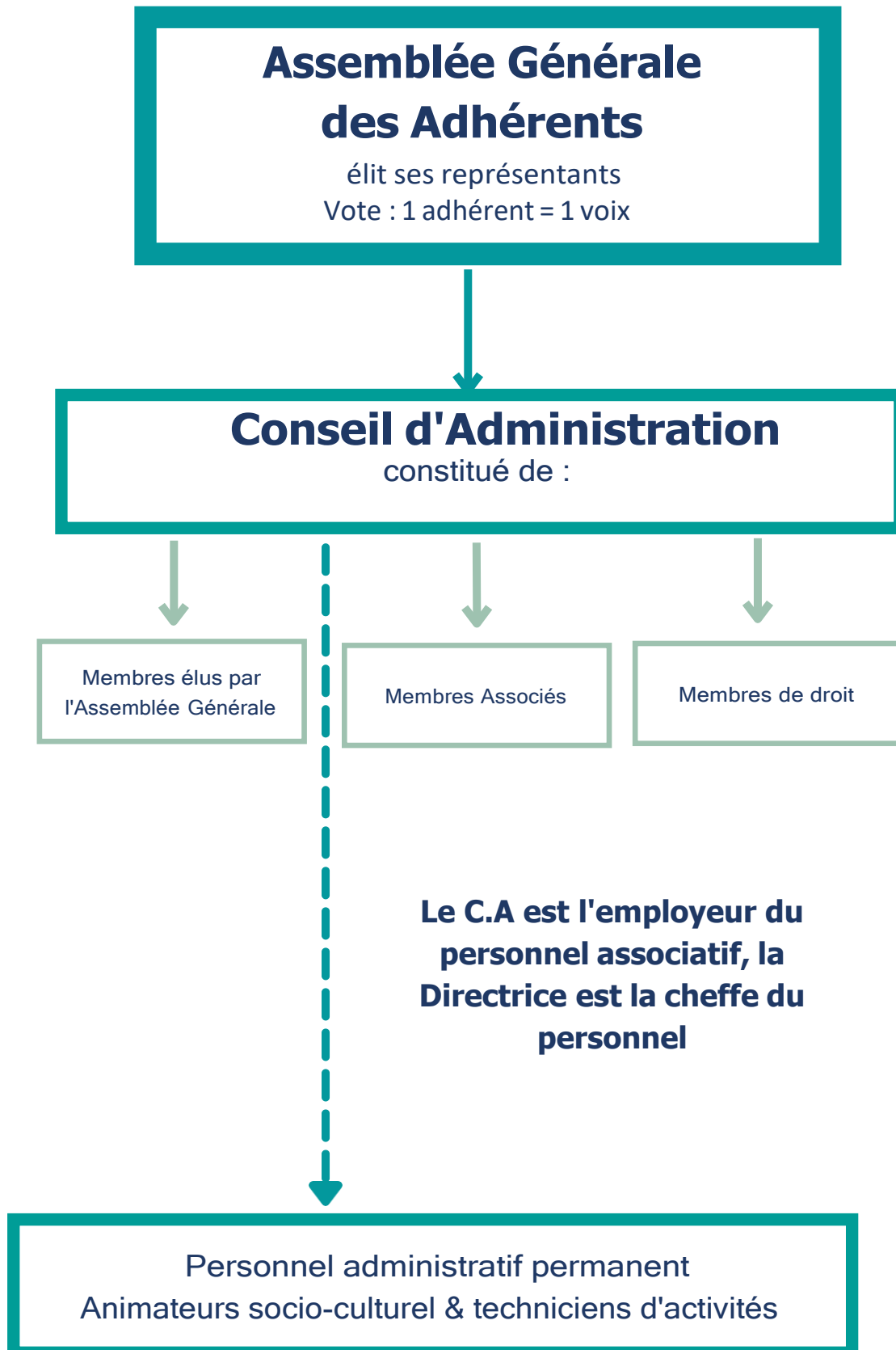
Claire DREVON
Présidente

*« Personne n'éduque personne,
personne ne s'éduque seul·e,
les individu·es s'éduquent
ensemble par l'intermédiaire
du monde »*

Paulo Freire

FONCTIONNEMENT DE LA MJC

ORGANIGRAMME



LES MOYENS HUMAINS

LE CONSEIL D'ADMINISTRATION

Aujourd'hui composé de 14 personnes bénévoles, dont 13 membres élus pour 3 ans, c'est l'instance dirigeante de l'Association. Les membres du Conseil d'Administration sont les garants du projet associatif et social. Ils veillent à ce que les adhérents ne soient pas simplement des consommateurs d'activités et respectent les règles de la vie associative. La conduite des projets est gérée de façon collective et démocratique et il y a un véritable partage des compétences car les administrateurs sont issus de milieux diversifiés.

LES ADMINISTRATEURS

BUREAU

DREVON Claire
PRESIDENTE

MOSCARIELLO Philomène
VICE-PRESIDENTE

BERTHERAT Laury
TRESORIER

AINSEBA Zehra
SECRETAIRE

CHAREIRE CAYON Marianne
Directrice MJC

DEHIMI Drifa
Représentant du personnel

BENICHOU Nadia
Chargée de Missions R2AS

ADMINISTRATEURS

AISSAOUI Schérif

BRICHET Geneviève

GEIMER DOAN Thi Hoanglan

JANIN Geneviève

LANNIC Brigitte

MOREL Christiane

MOSCARIELLO Pascal

PICARD Quentin

RIVAL Stéphane

SIMOND Xavier

COMPTABILITE

Expert-Comptable

CABINET CBFA EXPERTISE

228 rue F.de Pressensé 69100 VILLEURBANNE

Commissaire aux comptes

E.C de CAROLIS

ZI du Château de l'Isle

4 rue Jacques Monod - 69320 FEYZIN

MEMBRES ASSOCIES

NICOLAS Jean-Louis – S.I.E

CIE GAIE SAVOIR

LES BÉNÉVOLES

La contribution des bénévoles représente **1780** heures sur l'année. Les bénévoles sont des adhérents, usagers, parents d'enfants inscrits. Ce sont des citoyens actifs qui ont un attachement avec la MJC et qui sont devenus acteurs de son fonctionnement et de sa gestion. Il faut encourager cet engagement, qu'il s'agisse de s'intégrer au CA, de prendre des responsabilités importantes pour notre structure, de mettre à disposition des bras et des jambes pour organiser des événements, afin de faire vivre la MJC par ses bénévoles. Le bénévolat est avant tout une aventure humaine, chacun a son rôle à jouer, à la hauteur de ses moyens et de ses envies.

L'ASSEMBLÉE GÉNÉRALE

L'Assemblée Générale est le cœur qui bat de la MJC. Une Assemblée Générale, ce n'est pas le rassemblement de quelques professionnels ou des membres privilégiés de l'association. C'est la réunion de tous pour tous, au cours de laquelle chaque adhérent peut s'exprimer, émettre ses idées et ses opinions, ses avis qu'ils soient pour ou contre. Tout le monde a les mêmes droits et les mêmes pouvoirs.

Pour ceux qui le souhaitent, c'est une opportunité pour s'investir dans le CA, qui peut être alors renouvelé, ou dans les projets de la MJC. L'AG est donc un facteur de cohésion entre les membres de l'Association.

Cette réunion est sans aucun doute la plus importante de l'année, et s'adresse à TOUS LES ADHÉRENTS. Les positions de chacun sont dignes d'intérêt, sur les sujets qui touchent de près l'Association, afin de déterminer l'avenir des activités. L'AG n'a lieu qu'une fois par an, et permet d'être actif au sein de la MJC. Participer à ce rassemblement, c'est ajouter sa pierre à l'édifice en effectuant un minimum d'effort.

L'Assemblée Générale a tout pouvoir sur la MJC, et ce sont tous les membres qui en font un organe puissant et dynamique.

Ce sont bien les membres de l'Association qui ont le pouvoir de décision. Ils participent en donnant leur avis, en faisant des suggestions, en soutenant ou en s'opposant à des projets. Leur pouvoir s'exprime à travers leur droit de vote, qui leur permet de décider de l'avenir de leur MJC

LES MEMBRES	LE DÉROULEMENT	LEUR POUVOIR	LEURS DÉCISIONS
Tous les adhérents dès 16 ans 1 adhérents = 1 voix	Bilan de l'année, avenir de l'association, idées, opinions ...	VOTE	Élection du C.A Projets Approbation des comptes

L'ÉQUIPE PERMANENTE

L'importance de l'association justifie l'emploi de personnel permanent, pour gérer le fonctionnement quotidien de l'Association. L'équipe est composée d'une directrice, d'une agente d'accueil, d'une secrétaire, d'une coordinatrice des activités, d'une chargée de projets culturels et communication, d'une directrice ALAE et d'un responsable du Secteur Jeunes.

1/ Marianne CHAREIRE CAYON

Directrice

2/ Chafia HAMMOUMRAOUI

Accueil MJC

3/ Drifa DEHIMI

Secrétariat MJC

4/ Nolwenn BERTHOLET

Coordination activités

5/ Caroline LAMBIN

Responsable culturel et communication

Enfance et jeunesse

6/ Amandine PERRET

Direction ALAE Périscolaire/ALSH

7/ Cristian TAUSSIG

Responsable Secteur Jeunes

L'ÉQUIPE D'ANIMATION

Constituée de 25 animateurs-techniciens salariés en CDI à temps partiel et de 12 animateurs prestataires indépendants, sous convention avec la MJC. Ils assurent la tenue des activités hebdomadaires.

ANIMATEURS	ATELIERS
ABASSI Navid	CHORALE/CHANT ET PERCUSSIONS
ALLAM Mehdi	HIP HOP
ALLAM Sabrina	AFRO / AFRO ORIENTALE / AFRO HIP HOP / AFRO KIDS
ALVES SAMPAIO Antonio	CAPOEIRA
BONFRE Gwenola	ASTROLOGIE
CHARRIAU Josiane	FELDENKRAIS
COMBET David	PEINTURE ADULTES
CORREIA Daniel	PILATES
DAHAN Annick	SOPHROLOGIE ADULTES/ET YOGA DU RIRE
DIENER Ana	EVEIL THEATRAL
EN PISTE AVEC ROMANO	CIRQUE
ESCANDE Valentin	PIANO/INITIATION MUSICALE
GABRIEL Louise	ECOLOS BRICOLOS
GAGLIARDI Manon	PIANO/F.M
GALAIS Emeline	GOSPEL/CHORALE POP ADOS
HACK Toby	GUITARE ENFANTS/ADOS
LAMY Cécile	YOGA ENFANTS/PARENTS ENFANTS/ADULTES
LARDELLIER Véronique	THÉÂTRE ADOS/ENFANT/ADULTES
LATHUILLE François	GUITARE ADOS/ADULTES
LEPETIT Géraldine	PILATES/GYM DOUCE/RENFO MUSCULAIRE
LOPEZ Claire	COUTURE ENFANTS/ADULTES
MEJIA MAYA	PAINO/F.M
MEYNET Alexandre	DÉCOUVERTE ARTS DU CIRQUE
MORELLI Véronique	THEATRE ADOS/ADULTES
NICOLAS Aurelie	ARCHIFANTAISY
OSTFELD Daniel	ATELIER ECRITURE
PACALET Clementine	GUITARE ENFANTS/ADOS/GUITARE CHANT
PEGUET Ingrid	RENFORCEMENT MUSCULAIRE/PILATES/JEUX ET CONVIVIALITE
SALLAH Line	PIANO/F.M/ DANSE CLASSIQUE/EVEIL DANSE
SOUQUET Marie	YOGA ADULTES/ EVEIL DANSE/DANSE CONTEMPORAINE
TEYSSEIRE Léa	PILATES/ZUMBA
TOUHIRI Mounir	TAEKWENDO
UNEGBU Ollie	ANGLAIS ENFANTS/ADULTES/YOGA
VACHERET Kiyoko	ARTS PLASTIQUES ENFANTS
VENUTTI Anne-Audrey	MODERNJAZZ ENFANTS/ADOS/ADULTES
WOOD Philippe	THEATRE ENFANTS/ADOS/ADULTES

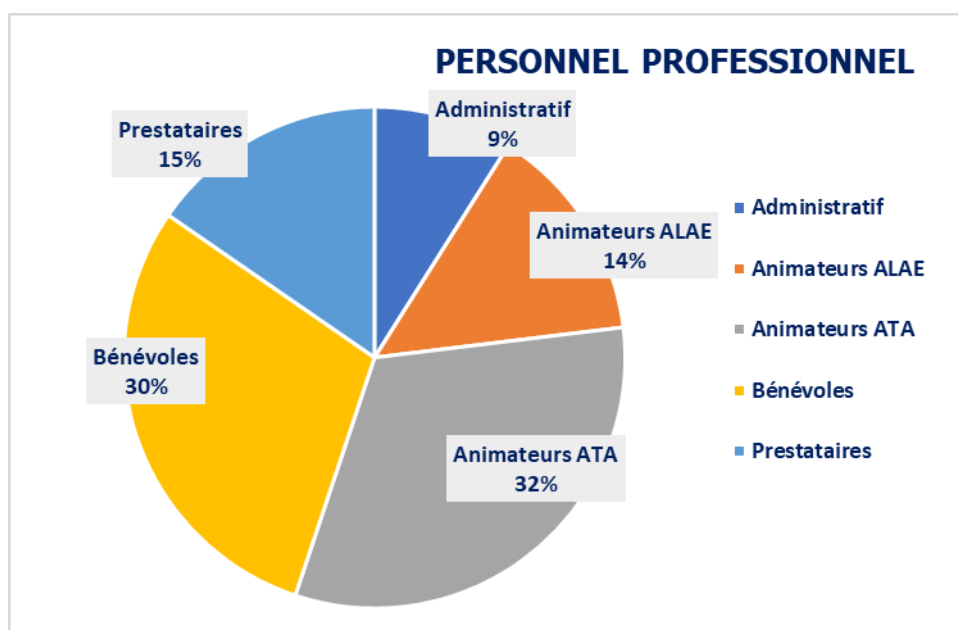
LES ADHÉRENTS

Les adhérents s'engagent pour l'année à l'Association en réglant une adhésion de 15€. Ils peuvent ensuite s'inscrire à une ou plusieurs activités. Nous les invitons chaque année à participer à l'Assemblée générale et à s'engager en tant que bénévoles ou membres du Conseil d'Administration. Ce sont les adhérents de l'Association qui ont le pouvoir. Ils participent en donnant leur avis, en faisant des suggestions, en soutenant ou en s'opposant à des projets. Leur pouvoir s'exprime à travers leur droit de vote, qui leur permet de décider de l'avenir de leur MJC.

LES STAGIAIRES

Fidèle aux valeurs de transmission et d'éducation de la MJC, l'équipe permanente accueille autant que possible les stagiaires étudiants tout au long de la saison. Les durées des stages varient d'une semaine à plusieurs mois et les étudiants sont principalement issus du Lycée CARREL ou des formations professionnelles de la Région Auvergne-Rhône Alpes.

Pour l'année 2022, nous avons encadré 3 stagiaires en accueil administration et 1 alternante en BPJEPS Animation Culturelle.



FONCTIONNEMENT DE LA MJC

FINANCEMENT

L'Espace 6 MJC est une association indépendante.

Le système financier repose principalement sur les **contributions que les adhérents versent pour pratiquer une activité** ou participer à un stage et sur la subvention de fonctionnement de la Ville de LYON.

—> **Les adhésions à l'association et les cotisations aux activités** financent en premier lieu les salaires des animateurs.

Une fois l'équilibre "frais d'organisation" / "rentrée des contributions adhérents" atteint, les bénéfices dégagés financent à part égale le fonctionnement de l'association, les activités du Secteur Jeunes et les animations socio-culturelles.

—> **La Ville de LYON** finance la MJC sur la base de son projet d'activité, incluant son fonctionnement.

Il est aussi important de souligner que l'ensemble des locaux principaux (Espace Associatif Simone André – annexes Mairie du 6ème) dont jouit la MJC sont des locaux **mis à disposition à titre gratuit**.

Ce principe est aussi le même pour les autres salles mises à disposition par la ville de LYON : les gymnases Tronchet, Crillon, Jean Jaurès.

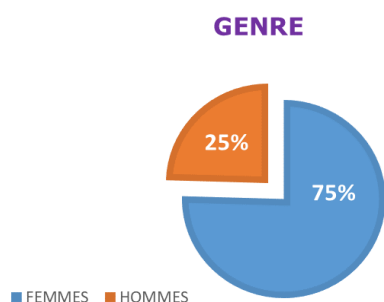
—> Le Fond de Coopération de la Jeunesse et de l'Éducation Populaire (**FONJEP**) finance en totalité le salaire de la direction.

—> Un conventionnement mis en place avec la Caisse des Allocations Familiales du Rhône (**CAF**) vient soutenir les actions menées par le Secteur Jeunes, l'ALSH et le CLAS

2 - RAPPORT D'ACTIVITES

Statistiques 2022-2023

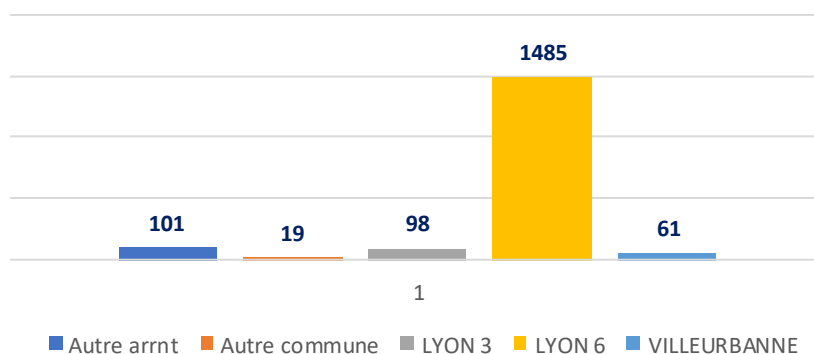
1406 adhérents - 1161 familles - 1764 usagers



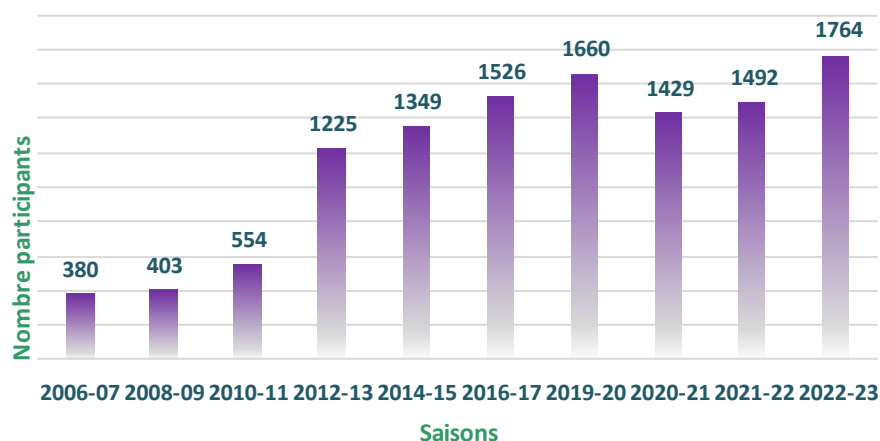
Les femmes restent largement majoritaires sur l'ensemble de nos activités.

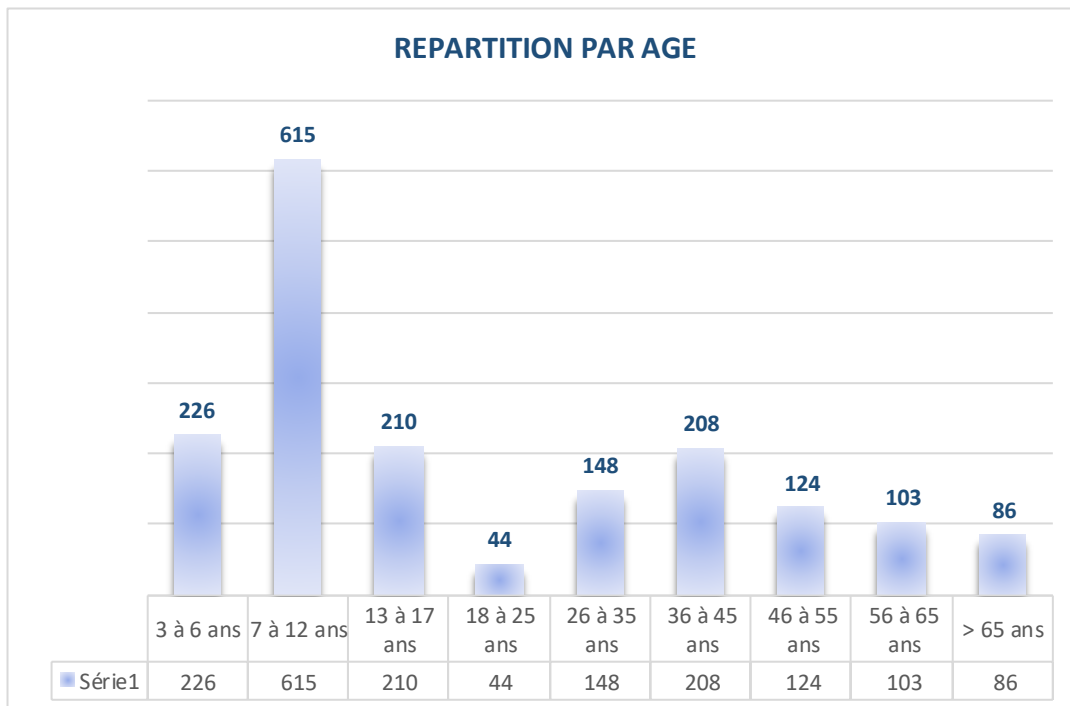
L'Espace 6 MJC touche principalement les habitants du 6^{ème}.

REPARTITION PAR SECTEUR GEOGRAPHIQUE

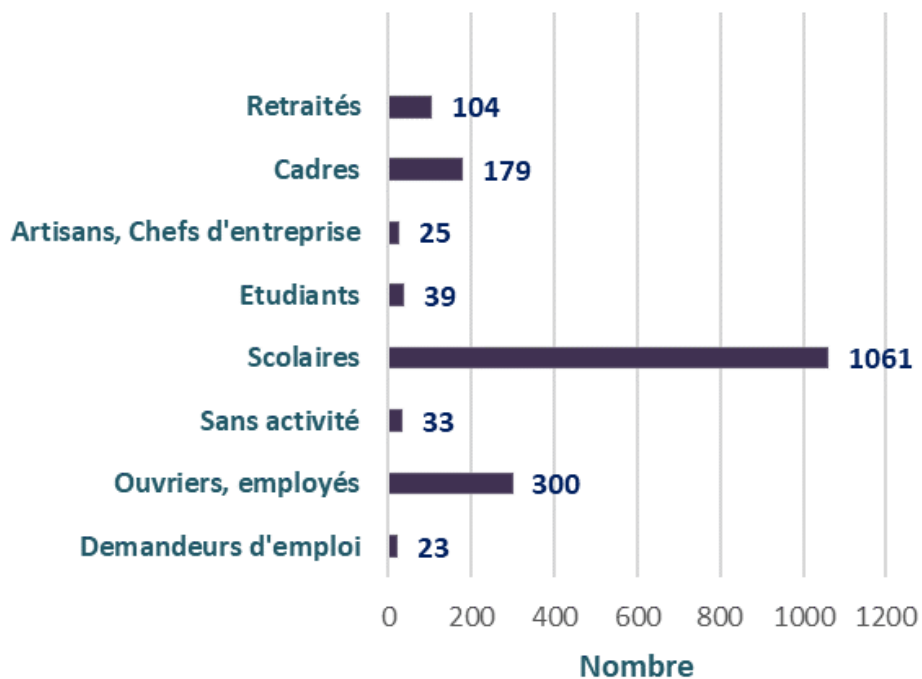


EVOLUTION DES PARTICIPATIONS

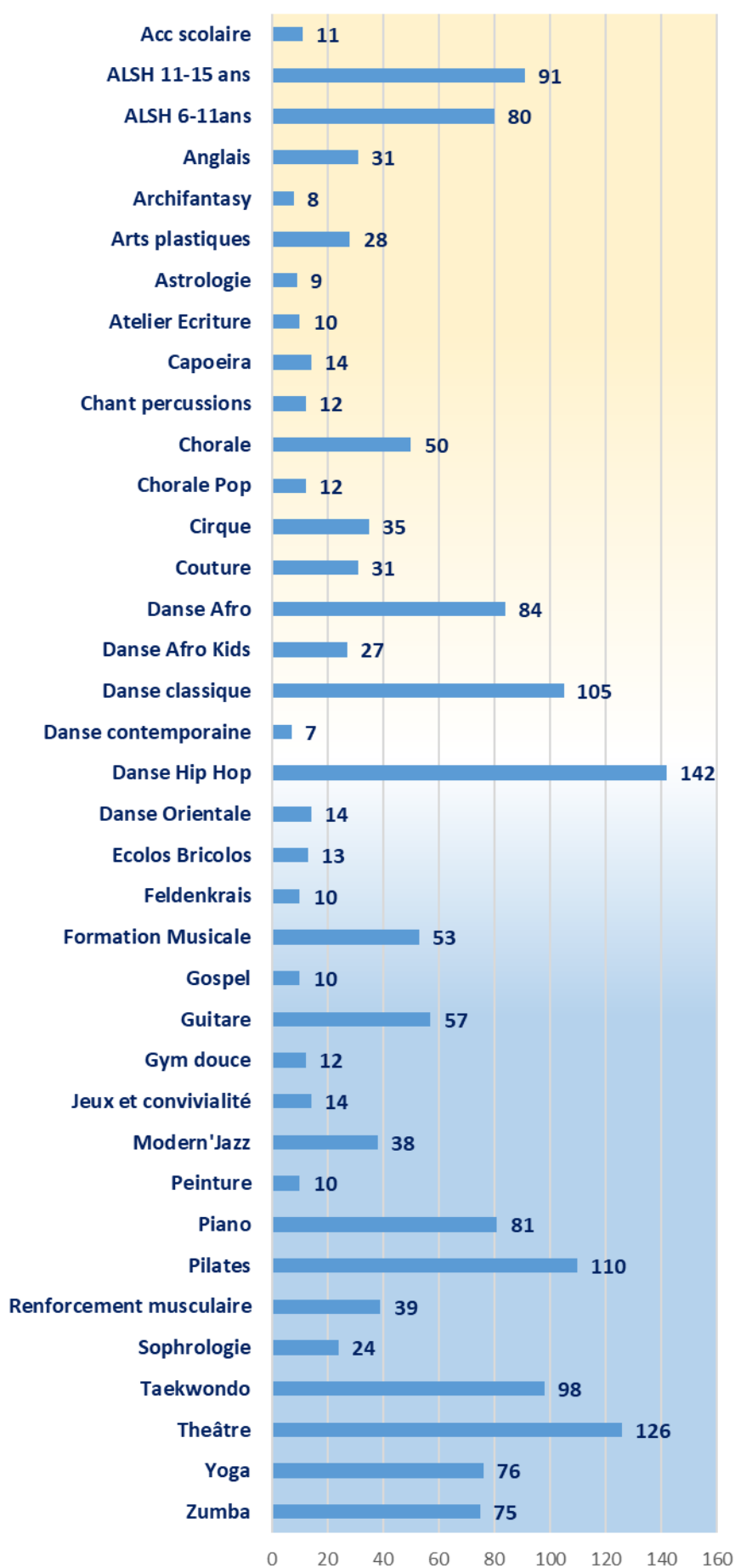




CATEGORIES SOCIO PROFESSIONNELLES



NOMBRE PARTICIPANTS PAR ACTIVITE



ACTIVITES Saison 2022-23

Ce n'est que depuis février 2022 que nous sommes revenus à « un retour à la vie normale » sans aucune contrainte ni aucun protocole lié à la crise sanitaire.

Nous n'exigeons plus le pass sanitaire, ni le pass vaccinal ni même le port du masque auprès de nos publics ou intervenants.

Ainsi les inscriptions de juin à septembre 2022 ont pu se faire de façon sereine.

Nous comptons ce jour, 1764 usagers.

Avant la fin du premier trimestre, tous les ateliers étaient quasiment complets, avec une liste d'attente pour beaucoup d'entre eux.

Concernant les 38 intervenants de la saison 2021-2022, six d'entre eux n'ont pas poursuivi sur la nouvelle saison.

On note cette même tendance chaque année : Environ 5-6 intervenants sur 36-38 sont remplacés chaque année.

Intervenants remplacés sur les activités suivantes :

- Piano enfants, ados, adultes / initiation musicale
- Ecriture adultes
- Modern' jazz ados et adultes
- Cirque enfants
- Archifantasy enfants
- Yoga adultes

D'ailleurs, Alexandre Zaccanti, intervenant/adhérent de la MJC depuis 9 ans est parti poursuivre son parcours d'enseignant de musique (piano et formation musicale), dans une autre région. On peut souligner, lors de cette Assemblée Générale, le professionnalisme et l'engagement dont il a fait preuve au sein de notre maison.

Nous avons proposé 8 nouvelles activités :

Yoga parents-enfants / yoga du rire / jeux et convivialité / yoga Vinyasa / Astrologie / afro kids danse et musique / Chorale enfants / sophrologie enfants

Seuls la chorale et la sophrologie enfants n'ont pas pu ouvrir par manque d'inscrits.

Sur cette saison 2022, 2023, nous avons travaillé avec 36 intervenants dont 9 nouveaux.

Les stages de la saison :

- Les habituels :

Comme sur chaque saison, les stages hip hop et afro hip hop enfants, ados, adultes, animés par nos intervenants Mehdi et Sabrina, ont eu lieu sur chaque vacance scolaire.

- Les nouveautés :

- Un cycle couture adulte et un cycle Astrologie adultes.
- Un Inter MJC Cirque enfants à l'Ecole de cirque de Ménéval
- Des stages sur plusieurs jours : Langue des signes / Comédie musicale / jeux et convivialité / pratiques aériennes et acrobatiques / mythologie enfants

- Les projets en cours :

Au regard des objectifs fixés en fin de saison dernière, nous avons travaillé avec certains de nos intervenants sur des projets "**Découvrir en famille**" : des stages parents-enfants, des stages fratrie ou encore des stages grands-parents/petits enfants :

En Archifantaisy : Les 2 générations grands parents et petits enfants seront réunis autour de la réalisation d'une maquette.

- En Eveil théâtre, nous envisageons une journée théâtre en famille avec une découverte globale du théâtre sous forme de jeux et d'improvisation puis un spectacle proposé par nos comédiens intervenants.
- En théâtre enfants et adolescents, nous proposons un théâtre forum en famille où chacun se mettra en scène.
- Un autre intervenant théâtre animera un stage intergénérationnel autour de la magie.

En écriture, nous travaillons sur un atelier parent/enfant – 4 séances de 2h pour les 8-16 ans ainsi qu'un projet de ballade littéraire familiale dans le 6^{ème} arrondissement.

Si ces nouveaux stages ont du succès, nous pourrions alors programmer ces ateliers de façon hebdomadaires ou bi mensuelles, comme nous le faisons avec le YOGA PARENTS ENFANTS du samedi matin, très apprécié par nos adhérents.

L'un des autres objectifs était de proposer plus de temps de "**Vivre ensemble**", des rencontres, des échanges autour d'atelier / activité. Une démarche différente de nos activités hebdomadaires proposés dans notre plaquette de saison.

La première initiative a été de mettre en place tous les vendredis, l'activité "jeux et convivialité", animée par l'une de nos intervenantes.

D'ailleurs, au vu du succès de cette activité et afin de pouvoir accueillir plus de personnes, nous organisons prochainement cet atelier sur une soirée buffet.

En juillet, nous accueillons **l'association lyonnaise « Coeurious »** qui propose aux participants, sous forme de stage, d'échanger entre eux et de réaliser un recueil autobiographique original et unique.

En suivant ce leitmotiv nous soutenons toujours **l'association Panach'âges** qui propose « Ma pause Hebdo, conviviale et récréative » les lundis matins au sein de la MJC. Un temps de rencontre intergénérationnel autour d'un café et/ou des activités type jeux de société, arts créatifs, quiz, danse, karaoké

✓ Les spectacles de fin d'année :

Pour finir la saison, nous présenterons plus de 30 dates de spectacles au sein de la MJC et salles de spectacles extérieures, avec également des rencontres entre MJC de Lyon : quelques-uns de nos guitaristes joueront avec ceux de la MJC de St Just et nos 50 choristes

iront partager une scène avec ceux de la MJC de Montchat et de la maison pour tous des Rancy.

Certains intervenants en musique, en activités manuelles et en théâtre présenteront leurs travaux lors d'un temps commun.

Tous ces moments sont très importants pour valoriser nos adhérents et intervenants.

✓ Les actions culturelles, sociales :

- Le Marché de Noël des créateurs :

Samedi 12 décembre 2022 de 10h à 18h au 100 rue Boileau.

Après le succès de la première édition, c'est avec plaisir que nous avons organisé le second marché de Noël des créateurs avec 15 artisans lyonnais proposant différents styles de créations : Bijoux de styles variés, vêtements, maroquinerie, peintures, illustrations, jouets en bois ...

Marie Darphin, bénévole, et Kiyoko Vacheret, notre intervenante en arts plastiques ont animé des ateliers créatifs à destination des enfants et le secteur jeunes a tenu la buvette toute la journée.

Comme la saison dernière, cet évènement a rencontré un vif succès tant au niveau des ventes que de la fréquentation du public.

- L'association « Les boîtes solidaires de Noël à Lyon »

Cette saison encore, nous avons proposé à nos publics de préparer et d'apporter à la MJC une boîte à destination des adultes isolés comprenant : « un truc bon », « un truc chaud », « un produit d'hygiène ou de bien être », « un petit mot ou dessin d'enfant », « un objet de loisirs ».

Cette initiative fut encore un succès puisque nous avons pu offrir une cinquantaine de boîtes.

Aussi, certains dons pour les enfants et vêtements chauds pour adultes ont pu être remis au centre d'entre aide Pierre Valdo.

- Atelier « Découverte de la danse africaine » à l'Hôpital mère-enfants de Bron

En début de saison, deux coordinatrices « Activité physique adaptée » exerçant aux Hospices Civils de Lyon, se sont rapprochées de la MJC pour nous proposer de participer à leur projet autour de la découverte artistique et sportive pour les enfants hospitalisés.

Nous avons tout de suite sollicité l'une de nos intervenantes danse qui a déjà mis en place des projets d'accompagnement. Elle interviendra le vendredi 14 avril sur 2 ateliers « découverte de la danse africaine » pour des enfants allant de 5 à 16 ans hospitalisés ou en hôpital de jour au sein de l'HFME de Bron.

D'autres interventions artistiques sont envisagées pour la saison prochaine.

Conclusion et analyse concise:

- Sur cette saison 2022-2023, toutes les activités affichent complet et seulement deux créneaux sur presque 150 hebdomadaires ont été annulés par manque d'inscrits.
- Nos intervenants ont souligné une assiduité des adhérents et une fréquentation à la hausse.

Beaucoup de changement dans l'équipe d'animation : 8 nouveaux animateurs techniciens d'activités.

Les ateliers se développent avec d'autres méthodes et du matériel nouveau.

De nombreux intervenants ont été force de proposition afin de développer des stages, des cycles, des temps forts autour de leur activité en privilégiant le « vivre ensemble » et « découvrir en famille ».

Objectifs et démarches saison 2023-2024 :

- Nous envisageons de mettre en place des temps "informels" sans lien direct avec les activités, dans l'optique de créer du lien entre nos adhérents (Mikado, domino, tricot ...),
- Proposer de nouveaux stages Inter MJC de Lyon,
- Apporter une approche culturelle aux activités en proposant à nos adhérents des sorties et temps forts : musée, exposition, théâtre, concert, spectacle de danse/cirque ... Pour ce faire, en collaboration avec Caroline LAMBIN, responsable culturelle de la MJC, nous allons nous rapprocher de structures culturelles de la Ville et créer des partenariats dans le domaine de la danse, de la musique et du théâtre et des arts.



SPECTACLES FIN DE SAISON

DATES	SPECTACLES	LIEUX
28-avr	Vernissage ARTS PLASTIQUES	Espace 6 MJC 100 rue Boileau
4 et 26 mai	Théâtre adultes avec Véronique MORELLI	33 rue Bossuet 69006 Lyon
06-mai	Théâtre adultes avec Véronique LARDELLIER	MJC VILLEURBANNE - 46 Cr Dr Jean Damidot, 69100 Villeurbanne
06-mai	THEATRE ados avec Véronique LARDELLIER	MJC VILLEURBANNE - 46 Cr Dr Jean Damidot, 69100 Villeurbanne
23-mai	DECOUVERTE ARTS DU CIRQUE Alex Meynet	33 rue Bossuet 69006 Lyon
24-mai	BB TAEKWONDO avec Mounir TOUIHRI	Espace 6 MJC 100 rue Boileau
24-mai	TAEKWONDO 6-14 ans avec Mounir TOUIHRI	Gymnase Tronchet - 125 rue Tronchet 69006 Lyon
27-mai	THEATRE enfants avec Véronique LARDELLIER	MJC VILLEURBANNE - 46 Cr Dr Jean Damidot, 69100 Villeurbanne
27-mai	THEATRE collégiens avec Véronique LARDELLIER	MJC VILLEURBANNE - 46 Cr Dr Jean Damidot, 69100 Villeurbanne
27-mai	Danses enfants 3-7ans et danses adultes	SALLE VICTOR HUGO
31-mai	Danses enfants et ados	SALLE VICTOR HUGO
02-juin	Cirque avec Grace	33 rue Bossuet 69006 Lyon
02-juin	ECRITURE avec Daniel OSTEFELD	Espace 6 MJC 100 rue Boileau
03-juin	MUSIQUE avec Line DEBAYLE	Espace 6 MJC 100 rue Boileau
03-juin	THEATRE ados avec Philippe WOOD	TH METRO - 6 rue Claudius Collonge 69002 Lyon
04-juin	Théâtre adultes avec Véronique MORELLI	TH METRO - 6 rue Claudius Collonge 69002 Lyon
04-juin	MUSIQUE PIANO avec Valentin, Marion et Maya	Espace 6 MJC 100 rue Boileau
09-juin	Danses enfants et ados	SALLE VICTOR HUGO
10-juin	Eveil théâtral avec Ana DIENER	Espace 6 MJC 100 rue Boileau
11-juin	THEATRE adultes avec Philippe WOOD	LA GIRAFE QUI SE PEIGNE - 14 rue de la Platière 69001 Lyon
15-juin	TAEKWONDO 6-14 ans avec Mounir TOUIHRI	Gymnase Tronchet - 125 rue Tronchet
16-juin	GUITARE enfants avec Clémentine PACALLET	Espace 6 MJC 100 rue Boileau
17-juin	THEATRE adultes avec Philippe WOOD	RIKIKI THEATRE
18-juin	Théâtre ados avec Véronique MORELLI	TH METRO - 6 rue Claudius Collonge 69002 Lyon
18-juin	THEATRE enfants avec Philippe WOOD	TH METRO - 6 rue Claudius Collonge 69002 Lyon
20-juin	CHORALE avec Navid ABBASSI	Salle polyvalente des Rancy
21-juin	CAPOEIRA avec Antonio ALVES SAMPAIO	Espace 6 MJC 100 rue Boileau
21-juin	CHANT ET PERCUSSIONS avec Navid ABBASSI	33 rue Bossuet 69006 Lyon
23-juin	GUITARE adultes avec François LATHUILLE	Parc de la visitation - Lyon 5ème
26-juin	GUITARE adultes avec François LATHUILLE	Espace 6 MJC 100 rue Boileau
30-juin	GOSPEL - CHORALE POP avec Emeline GALAIS	Espace 6 MJC 100 rue Boileau

LE SECTEUR JEUNESSE

Multisports – Vendredi de 17h45 à 19h15 au Gymnase Crillon

La fin de saison dernière a été marquée par l'essoufflement de cette activité puisque la fréquentation n'était plus au rendez-vous.

Par la suite, un quiproquo avec la Mairie nous a conduit à ne pas proposer d'activité sur ce temps, pensant que nous n'avions plus le créneau d'occupation du gymnase Crillon. Nous nous sommes finalement rendu compte que nous possédions toujours ce créneau, et avons proposé dans l'urgence une activité de tennis de table et de badminton. Au vu du nombre d'inscriptions, nous avons été contraints d'annuler l'activité pour la saison.

Dans le but de conserver ce créneau d'occupation du gymnase la saison prochaine et de rendre ce moment attrayant pour le public, nous ferons appel à un intervenant sportif pour la nouvelle saison.

Vacances scolaires

Périodes hautes de la saison, nous avons enregistré 147 inscriptions au total sur la période. Un record cette saison car le taux d'occupation global est de 73.5% de la capacité d'accueil.

Nous constatons donc une amélioration par rapport à l'exercice précédent qui était de 115 inscriptions soit 57.5% de taux d'occupation.

Au total, 70 jeunes différents ont été accueillis durant ces périodes de vacances scolaires contre 61 l'année précédente.

Quelques exemples de temps forts :



Le mini camp d'été (du 18/07 au 22/07/22)

Une semaine de 5 jours et 4 nuits sous tente pour un groupe de 7 jeunes de 11-13 ans au Camping de la Bissera à Pommier-de-Beaurepaire en Isère. Une semaine marquée par la bonne ambiance et un programme alléchant puisque les jeunes ont eu l'occasion d'allier les sorties de loisirs (Walibi) ainsi que les visites culturelles comme au Palais Idéal du Facteur Cheval. Détente, baignade et sortie en kayak ont également rythmé cette semaine courte mais intense.

Les vacances d'automne



Avec Oliver, notre animateur jeunes depuis plusieurs années maintenant, nous avons axé notre programme sur la découverte de la ville de Lyon et de ses alentours pour les vacances de la saison 2022-2023.

profiter de la vue que nous offre ce lieu, et les jeunes ont pu organiser un concours de construction de cabanes avec des matériaux de récupération.

Un programme qui a plu au groupe puisque nous avons accueilli en moyenne 18 jeunes sur les 2 semaines.

Nous nous sommes donc rendus au Parc du Brûlet à Sainte Foy les Lyon afin de

Les vacances d'hiver (Ski et spéléologie)



Suite au succès de l'année précédente, nous avons organisé de nouveau une sortie ski pour le groupe de jeunes du centre de loisirs. Pour des facilités d'organisation et de transport, nous avons choisi la même station que la saison dernière (7 Laux – Prapoutel)

Les 16 jeunes inscrits la semaine ont donc pu participer à cette journée, et 5

adolescentes de 16-18 ans, habituées du secteur jeunes, ont intégré le groupe. Une première pour beaucoup d'entre eux, optant pour la luge plutôt que pour le ski.

Aux vues des demandes de certaines familles, il serait envisagé pour la saison prochaine de prévoir un camp d'hiver, afin de permettre aux jeunes skieurs débutants de se familiariser à la pratique sur plusieurs jours.



Pour la première fois en hiver, et accompagné par "l'Azimut", nous avons proposé une activité de spéléologie dans la grotte de Jujurieux dans l'Ain. Deux groupes de 8 jeunes ont eu l'occasion de s'essayer à cette discipline et ont ainsi pu passer leur première chauve-souris, équivalent à la première étoile en ski. Une réussite tant au niveau de la découverte de ce lieu insolite, qu'au niveau de

l'intérêt porté par les ados.

Suite à cette sortie certains jeunes ont même décidé de contacter l'Azimut pour s'inscrire auprès d'eux à titre individuel.

Nul doute que nous garderons le contact pour les prochaines périodes de vacances, afin d'avoir la possibilité de faire participer les jeunes aux différentes activités insolites que propose l'Azimut.

Temps méridien au Collège Bellecombe – Mardi 12h20 à 13h30 au foyer

Le partenariat avec le Collège Bellecombe durant depuis plusieurs années, il était important de maintenir le lien entre nos deux structures cette nouvelle saison.

Ce temps de présence dans l'établissement scolaire, permet de tisser du lien avec les jeunes sur plusieurs années, et de développer nos actions auprès des collégiens

Durant une heure, le foyer des collégiens est mis à disposition et ces derniers sont accueillis sous forme d'inscription et de roulement, afin de leur permettre de jouer à des jeux de société ou au baby-foot.

Chaque mardi, ce sont en moyenne 40 jeunes qui sont ainsi accueillis et les résultats sont probants aux vues de file d'attente qui se forme devant le foyer afin de participer à l'activité. Certains par la suite s'inscrivent à la MJC lors des vacances scolaires, ou à l'Accompagnement Educatif à la Scolarité.

Accompagnement Educatif à la Scolarité

- Séances en groupe : Mardi et jeudi (17h45 – 19h15)
- Séances individuelles : Mercredi (1h complète entre 14h et 19h)



Depuis plusieurs années, cette activité est identifiée par les jeunes et les familles. Nous avons donc enregistré le même nombre d'inscriptions que l'année précédente mais réparties différemment.

Les temps en groupe se sont concentrés le mardi soir et non le jeudi, afin de s'adapter au mieux aux agendas bien remplis des collégiens, mais aussi aux disponibilités des bénévoles.

Les créneaux individuels du mercredi ont quant à eux été pris d'assaut et l'équipe encadrante a su s'adapter afin de proposer une présence sur chacune des heures de l'après-midi.

Les objectifs pour le prochain exercice seraient d'étoffer l'équipe de bénévoles en place depuis plusieurs années pour certain(e)s, dans le but de répondre à toutes les demandes que nous recevons et qui pour certaines restent en attente.

Nous souhaitons également proposer des sorties et temps de découverte culturelle pour les collégiens inscrits pour que ces derniers puissent apprendre et découvrir d'une manière plus ludique et moins scolaire.

Les bénévoles de la saison 2022-2023

- CHAMBON Sylvie
- GRENOUILLET Jean Jacques
- HARANI Yasmina
- ROBIN Anne
- SERSOUB Myriam

Encore merci à elles/eux pour leur disponibilité cette saison, car rappelons-le cette activité ne pourrait pas se dérouler sans l'implication des bénévoles.

Accueil 15-18 ans

- ***Mercredi (14h à 18h, arrivée et départ libre)***
- ***Vendredi (16h à 18h, arrivée et départ libre)***

Nouveauté de la saison passée, ce volet primordial pour une structure d'Éducation Populaire comme la nôtre a permis de diversifier les activités proposées au Secteur Jeunes.

C'est ainsi que nous accueillons des jeunes de 15 à 18 ans sur certains temps afin de leur permettre de créer des liens entre eux, de les accompagner dans des démarches de projets et de leur apporter un appui dans leurs recherches de stage, emplois, formations etc.

C'est dans ce cadre que nous accueillons régulièrement un petit groupe de 5 adolescents, très impliqués dans la vie et les projets du secteur jeunes en général.

Un programme de sorties et d'activités a été mis en place par et pour les jeunes, c'est ainsi que ces derniers ont pu participer à des sorties bowling, escape game... et partager des temps de jeux de société, jeux en groupe etc...

A force de présence et de discussions, une idée a germé petit à petit au sein du groupe : celle d'organiser et préparer un voyage à l'étranger à moyen/long terme.

Plusieurs idées de projet d'autofinancement ont vu le jour, et ce petit groupe a ainsi participé à la tenue de la buvette lors du Marché des Créateurs, et projettent de participer au vide dressing organisé au printemps 2023 par le Secteur Culturel, mais également de confectionner des repas et de les vendre afin de faire grossir leur cagnotte.

Plusieurs jeunes inscrits lors des vacances scolaires depuis 2018, nous ont fait part de leurs envies de passer le diplôme du BAFA puisqu'ils ont dorénavant l'âge requis pour débiter la formation.

Des temps de réflexion sur les attentes et besoins de chacun(e) ont été mis en place afin de permettre à ces jeunes majeurs de cibler la formation la plus proche de leurs attentes et de leurs objectifs personnels.

L'objectif principal pour le futur serait de rendre visible ce travail souvent difficile à valoriser, mais dont la nécessité et l'impact sont indéniables autant pour le public accueilli que pour le développement du secteur jeunes.

Cristian TAUSSIG
Responsable jeunesse

LE SECTEUR ENFANCE

L'A.L.S.H 6-11 ans (Accueil de Loisirs Sans Hébergement)

En Avril 2022, la MJC a ouvert un ALSH 6-11 ans avec une capacité d'accueil de 24 places. Le taux d'encadrement est de 1 animateur pour 12 enfants. L'équipe au complet se compose donc d'une directrice et de 2 animateurs. Les quotas imposés par la DRAJES, nous obligent à recruter uniquement des personnes diplômées ou stagiaire en formation d'un diplôme d'animation.

L'ALSH est ouvert au mois de juillet ainsi que pour les vacances de février, d'avril et d'octobre, de 8h à 18h. Afin de faciliter l'accès aux loisirs pour tous et de promouvoir la mixité sociale et géographique, le centre de loisirs accueille tous les enfants de 6 à 11 ans de Lyon et des communes limitrophes.

Les enfants sont regroupés par tranche d'âge (6-8 ans et 9-11 ans) afin de respecter leur rythme et de proposer des activités adaptées au mieux à leur développement.

Nombre d'enfants différents accueillis	Filles	Garçons
55	30	25

Le projet pédagogique de l'ALSH 6-11 ans est axé autour de trois grands objectifs :

- Favoriser l'ouverture d'esprit et la curiosité
- Valoriser les savoirs de chacun en développant son autonomie
- Favoriser l'implication des parents dans la vie du centre.

L'équipe d'animation doit aider l'enfant à développer son autonomie et sa personnalité par l'expérience personnelle. Soucieuse de son rôle éducatif, elle doit offrir à l'enfant les moyens adaptés à son âge et à ses aspirations.

L'Accueil de Loisirs doit également permettre à l'enfant d'apprendre à s'engager, et à se responsabiliser, notamment lors des temps de vie quotidienne. Elle doit permettre à l'enfant d'exprimer ses choix en tant qu'individu au sein de la collectivité.



L'équipe l'incitera à participer à la construction de projets, le sensibilisera au développement durable. La mission de l'équipe éducative sera de mettre au service des enfants les moyens nécessaires qui leur permettront d'acquérir ces valeurs.

Le projet pédagogique n'est pas un catalogue d'activités. Les activités sont au service des objectifs proposés, un moyen de les atteindre.

Des activités et sorties sportives, de découverte culturelle, manuelles, sont proposées, ainsi que des activités autour de thématiques citoyennes et de transition écologique, afin de répondre au mieux aux envies des enfants et à leurs besoins physiques et psychologiques. Le programme pourra être construit en partie avec les enfants en début de semaine.

Pour les plus grands, des activités sont proposées en commun avec l'ALSH 11-15 ans (collège) afin de créer des passerelles entre les deux accueils de loisirs et faciliter la future intégration des enfants dans le secteur jeunes.

L'A.L.A.E (Accueil de Loisirs associé à l'École)

Depuis Septembre 2014, la Ville de Lyon a organisé et mis en œuvre la réforme des nouveaux rythmes scolaires en permettant à l'Éducation Populaire d'entrer dans l'Éducation Nationale. L'Espace 6 MJC gère pour la 8ème année, l'Accueil de Loisirs Associé à l'École (ALAE) du groupe scolaires Jean Jaurès.

L'équipe encadrante de cet accueil se compose d'une directrice et d'animateurs à temps partiel en contrat à durée indéterminée intermittent (CDII). En 2022, l'équipe, au nombre de 6 pour les élémentaires et 4 pour les maternelles, a encadré les temps périscolaires sur la pause méridienne les lundis, mardis, jeudis et vendredis de 11h50 à 14h15 et les garderies du soir de 16h35 à 18h30 ainsi que les mercredis matin de 8h30 à 12h.



L'accueil de loisirs est déclaré à la DRAJES et respecte sa réglementation, d'une part en ce qui concerne les taux d'encadrements à savoir : un animateur pour 18 enfants en élémentaire et un animateur pour 14 enfants en maternelle. Les taux d'encadrement pour les ateliers du mercredi matin (AME), sont d'un animateur pour 12 en élémentaire et un animateur pour 8 enfants en maternelle. Les quotas de diplômes exigés sont les suivants : 50% de diplômés, 30% de stagiaires et 20% de non diplômés dans l'animation.

Inscrit dans le Projet Educatif de Territoire (PEdT) et en lien avec le projet associatif de la MJC, le projet pédagogique a pour objectif principal de favoriser l'apprentissage du vivre ensemble pour accompagner l'enfant dans sa socialisation et sa citoyenneté. Aussi, l'équipe d'animation propose des activités variées pour permettre à l'enfant de développer sa personnalité, sa curiosité et respecter son environnement.

Sur les temps méridiens, les enfants d'élémentaires sont répartis par classe. Les animateurs, référant d'une classe sur chaque période propose des activités variées : jeux sportifs, activités manuelles et culturelles, jeux de société, répondant aux différentes étapes du développement de l'enfant.

Sur les AME, du côté élémentaire, des ateliers ont été mis en place pour la durée comprise entre deux périodes de vacances. Les enfants s'inscrivent à un atelier en fonction de leurs choix et des places disponibles (vidéos stop motion, multi sport, arts et loisirs créatifs...). Pour les enfants de maternelle, les animateurs proposent des activités manuelles, de motricité, création d'histoires...



Pour les effectifs de fréquentation sur la pause méridienne compte jusqu'à 119 enfants en élémentaire et 78 enfants en maternelle. Les mercredis matin comptent jusqu'à 71 enfants.

L'année scolaire 2022-2023 a vu se mettre en route plusieurs projets au sein de l'école, mettant en lien l'équipe enseignante et l'équipe d'animation et les agents ASEP et ATSEM de la Ville de Lyon. La coéducation avec une réelle corrélation entre les différents temps de l'enfant à l'école est l'un des objectifs de l'ALAE.

Ainsi le projet Zamizen permet aux enfants de maternelle de travailler sur la connaissance et la gestion des émotions sur tous les temps scolaires et périscolaires. En élémentaire, Le projet Néo-citoyens a pour objectif d'améliorer le climat scolaire et de lutter contre la violence par l'initiation des enfants et jeunes à une citoyenneté active, via la mobilisation de volontaires en Service Civique dans une démarche de pair à pair. Le dynamisme et la motivation impulsés par ses projets permettent une transversalité et une cohérence du travail entre les différents acteurs intervenant dans l'école.

Amandine PERRET

Directrice ALAE

ACTIONS CULTURELLES ET D'ÉDUCATION POPULAIRE

L'activité du secteur culturel de la MJC est partie sur de nouvelles bases avec la mise en place de la commission culture. Cette commission s'est réunie en octobre, en novembre et en janvier lors de groupes de travail Culture et Education

Populaire. Ces temps de réflexion en commun ont amené à la création d'une programmation culturelle pour la saison 2022- 2023. La MJC a ainsi pu proposer un événement culturel et/ou d'éducation populaire par mois.

Mai 2022, Novembre 2022 et Mars 2023 : Les stages « DANSEZ EN FAMILLE »

Ce stage a été créé en partenariat avec le Centre National de la Danse (CND). Il s'agit de proposer aux familles, un stage de danse pour des duos parents-enfants, animé par un(e) professionnel(le) de la danse et spécialisé(e) sur la question du lien parent-enfant.

Ce stage se déroule sur une journée. Ce format permet aux duos parents-enfants de se retrouver dans un contexte différent du cadre familial habituel, de se découvrir avec un œil neuf, de développer une nouvelle forme de confiance en l'autre à travers le jeu et le mouvement.

Les trois stages ont été animés par trois intervenants différents, ce qui a permis aux familles participantes de s'initier à la danse à travers plusieurs approches. Un questionnaire est envoyé aux familles après chaque stage afin de réajuster la proposition en fonction des retours. Les retours des familles nous ont permis d'ajuster le format du stage et de réduire la durée du stage de deux jours à une journée.

- Le stage de Mai 2022, encadré par Marion Lucas a accueilli 7 binômes, soit 14 personnes
- Le stage de Novembre 2022, encadré par Marie Papon a accueilli 5 binômes, soit 10 personnes
- Le stage de Mars 2023, encadré par Thomas Demay a accueilli 4 binômes, soit 8 personnes



Décembre 2022 : Spectacle jeune public « LA DESTINEE PASTEL »

A l'occasion des fêtes de fin d'année, la MJC a proposé à ses adhérents le spectacle jeune public « La Destinée Pastel », présenté par la compagnie Athénadès. La Destinée Pastel est un spectacle participatif dans lequel le conteur utilise des dessins pastel réalisés par les spectateurs enfants, pour conter l'histoire d'une jeune fille en quête de sa propre destinée.

Cet événement a débuté par un temps d'animation participatif avec les enfants, et s'est poursuivi avec la représentation. La MJC a accueilli 20 spectateurs (parents et enfants confondus) à l'occasion de cet événement.



Janvier 2023 : Conférence gesticulée « JAMAIS SANS NOS PORTABLES »

Une conférence gesticulée est une forme hybride à mi-chemin entre la conférence et le théâtre. Le conférencier y livre à la fois un récit de vie et un savoir théorique dans une forme théâtralisée simple qui ne s'interdit ni l'émotion, ni l'humour.

La MJC a rejoint le festival lyonnais de conférences gesticulées « Agitons nos idées ». Dans le cadre de ce festival, la conférence gesticulée « Jamais sans nos portables » de Vincent Viala a été programmée à la MJC. Durant cette représentation, le conférencier a exposé avec humour, sa vision du téléphone portable et la place que celui-ci prend dans nos vies.



La MJC a accueilli 23 personnes à l'occasion de cet événement.

Un pot convivial à l'issue de la conférence a permis aux spectateurs d'échanger entre eux et avec Vincent Viala sur la question du téléphone et des nouvelles technologies dans nos vies.

Février 2023 : REPAIR CAFE

La MJC, en partenariat avec l'association « Atelier Soudé » a proposé un « Repair Café » à ses adhérents.

Aussi appelé « atelier de réparation solidaire », il s'agit d'un espace permettant aux participants d'être accompagné par des experts dans la réparation de leurs appareils électriques ou électroniques en panne, le tout autour d'un café, dans un cadre convivial et participatif.

Le but de cette animation n'est ainsi pas la réparation en tant que telle mais la lutte contre l'obsolescence programmée, la réduction des déchets électroniques et la découverte des pratiques de réparation. L'animation est donc portée sur l'accessibilité, l'entraide et le faire ensemble avant la recherche de l'aboutissement des réparations.



Alors que l'atelier était prévu pour une dizaine de participants, c'est finalement 25 personnes que La MJC a accueillies. Le succès de cet événement, nous incite à le renouveler régulièrement.

Mars 2023 : LA SEMAINE DE LA REVERDIE

○ Exposition « Tomate Impact »

Durant la semaine de la Reverdie, les adhérents de la MJC ont pu découvrir l'exposition « Tomate Impact » créée par Action Contre la Faim. Il s'agit d'un parcours pédagogique pour découvrir et comprendre l'impact de notre mode de consommation alimentaire, ses liens avec la crise climatique, les inégalités et la faim dans le monde. Plusieurs adhérents ont manifesté leur contentement de voir la MJC accueillir ce type d'exposition instructive et qui permet de prendre conscience de l'impact dramatique que peut avoir le simple achat de tomates hors saison.



○ Atelier d'Art Floral

L'atelier d'Art Floral proposé par L'échappée végétale au sein de la MJC a permis au public de se familiariser avec les techniques d'Art Floral et de confectionner un bouquet personnalisé. Il s'agit d'un atelier mêlant connaissances théoriques et réalisations pratiques.

L'atelier ne pouvait accueillir que 10 participants, et il a connu un tel succès que nous avons dû refuser des inscriptions. Chaque participant est reparti avec le bouquet qu'il a créé pendant l'atelier.

La MJC a accueilli 10 personnes dans le cadre de cet atelier.



○ Une initiation à la permaculture

Une initiation à la permaculture a été proposée par Vincent Patrin, spécialisé dans ce domaine. Le public a pu découvrir les grands principes de la permaculture, son histoire et les manières de la mettre en application. Cette initiation a également été l'occasion de pratiquer avec un atelier de saison autour des semis.

La MJC a accueilli 7 personnes dans le cadre de cette animation et chacun est reparti avec son semis.

Pour la suite de cette saison 2022-2023, la commission culture a choisi de travailler en lien avec le festival de jazz « Jazz à cours et à jardin ». Dans le cadre de ce festival et de l'« International Jazz Day », la MJC accueillera un concert en avril. Pour créer du lien, et encourager l'échange entre les adhérents et les différents publics, il a été évoqué par le groupe de travail culture et éducation populaire, de mettre en place un « vide dressing ». Celui-ci est en cours d'organisation et aura lieu à la MJC au mois de mai.



Caroline LAMBIN

Responsable culturel et communication

3 - RAPPORT FINANCIER DU TRESORIER

FG, invest, entretien, admin : 140 K€ (19 %)
Frais de personnel : Salariés (7 permanents et 25 ATA en CDI) + Prest activités (12) + Animateurs ALAÉ (11) 598 K€ (81 %)
TOTAL: 738 K€

Excédent : 46 K€

Prestations vendues et produits financiers : 436 K€ (56 %)
Subventions : 301 K€ (38%)
Produits exceptionnels : 47K€ (6%)
Annulation d'avoirs de 2020 non sollicités
TOTAL: 784 K€



Budget global
2022

Trésorerie fin 2022
: 637.525 €

2022 : Une année proche de 2019 ?

Le budget de l'année voté en conseil d'administration du 25 janvier 2022 projetait un bénéfice 42 K€. A la fin de l'exercice, nous arrivons à un résultat excédentaire de 46 439 € ce qui représente une variation de -28.705 € par rapport à l'année 2021 qui était de 75.144 €.

Mais ce résultat positif est dû surtout aux produits exceptionnels de 46 966 € constitués des avoirs Covid établis en 2020 non sollicités par nos adhérents. Sans l'annulation de ces avoirs, le résultat courant de notre association serait juste à l'équilibre.

Pourquoi une baisse du résultat par rapport à 2021 ?

Côté produits :

Recettes propres : +116 k€ (401 066 € contre 285 091 €)

Cette variation positive s'explique par les avoirs établis en 2021 à hauteur de 96 827 € correspondant aux annulations de cours pour cause de restrictions sanitaires.

Mise à part ces avoirs, la hausse est de +19k€, soit :

- Une stabilisation de la participation aux activités dont une participation des familles à la hauteur de 5 016 € pour notre centre de loisirs des 6/11 ans ouvert depuis les vacances d'avril.
- Une hausse 8 % pour la partie ALAE.

Nous avons encaissé 5 K€ avec le retour des spectacles de fin de saison.

Coté subventions : -64 k€ (301 107 € contre 365 424 €)

Pour la Ville de Lyon c'est un peu en baisse (CLAS) -3 895 €

Pour la CAF une hausse de 19 % (Due à l'ALAE et ALSH)

Pour le FDVA une baisse de -2 250 €

Nous n'avons plus eu d'aides de l'État (Fonds de Solidarité, d'Allocations d'Activité Partielle, Aides au paiement URSSAF) ce qui représentait presque 78 K€ de ressources en 2021.

Coté charges : +127 k€ (737 806 € contre 610 327 €)

Une hausse de la masse salariale de +44 809 € due notamment à l'augmentation du point, de l'ancienneté et des charges sociales de +24 482 € ; ainsi que nos prestataires de +33 718 €.

J'attire votre attention sur la variation de la provision des congés payés de +12.864 € (jours de congés non pris au 31/12).

La reprise de nos spectacles a engendré des frais supplémentaires, notamment locations/sécurité 3,8 K€.

ALSH 6/11 ans : 3.700 € de nouvelles dépenses.

Une hausse de 10 K€ sur l'entretien.

Un poste important :

Les créances irrécouvrables et douteuses 6.427 € (Contre 3.172 € en 2021) notamment venant de l'ALAE.

Laury BERTHERAT
Trésorier

ESPACE 6 MJC

Association régie par la loi du 1^{er} juillet 1901

100, rue Boileau
69006 LYON
Siren 342 902 178

ESPACE 6 MJC

Rapport du commissaire aux comptes Sur les comptes annuels

Exercice clos le 31 décembre 2022

EC DE CAROLIS

Société de commissariat aux comptes inscrite sur la liste mentionnée à l'article L.822-1 du Code de commerce
Siège social : 4, rue Jacques Monod- ZI du Château de l'Isle- 69320 Feyzin
SARL au capital de 160 010 € – RCS Lyon B 451 824 353

Rapport du commissaire aux comptes sur les comptes annuels
Exercice clos le 31 décembre 2022



1/18

ESPACE 6 MJC

Association régie par la loi du 1^{er} juillet 1901

100, rue Boileau
69006 LYON
Siren 342 902 178

Rapport du commissaire aux comptes sur les comptes annuels

Exercice clos le 31 décembre 2022

A l'assemblée générale de l'association ESPACE 6 MJC,

Opinion

En exécution de la mission qui nous a été confiée par décision de votre assemblée générale, nous avons effectué l'audit des comptes annuels de l'association ESPACE 6 MJC relatifs à l'exercice clos le 31 décembre 2022, tels qu'ils sont joints au présent rapport.

Nous certifions que les comptes annuels sont, au regard des règles et principes comptables français, réguliers et sincères et donnent une image fidèle du résultat des opérations de l'exercice écoulé ainsi que de la situation financière et du patrimoine de l'association à la fin de cet exercice.

Fondement de l'opinion

Référentiel d'audit

Nous avons effectué notre audit selon les normes d'exercice professionnel applicables en France. Nous estimons que les éléments que nous avons collectés sont suffisants et appropriés pour fonder notre opinion.

Les responsabilités qui nous incombent en vertu de ces normes sont indiquées dans la partie « Responsabilités du commissaire aux comptes relatives à l'audit des comptes annuels » du présent rapport.

Indépendance

Nous avons réalisé notre mission d'audit dans le respect des règles d'indépendance prévues par le code de commerce et par le code de déontologie de la profession de commissaire aux comptes, sur la période du 1^{er} janvier 2022 à la date d'émission de notre rapport.

Rapport du commissaire aux comptes sur les comptes annuels
Exercice clos le 31 décembre 2022



2/18

Justification des appréciations

En application des dispositions des articles L. 823-9 et R.823-7 du code de commerce relatives à la justification de nos appréciations, nous vous informons que les appréciations les plus importantes auxquelles nous avons procédé, selon notre jugement professionnel, ont porté sur le caractère approprié des principes comptables appliqués et sur le caractère raisonnable des estimations significatives retenues et sur la présentation d'ensemble des comptes.

Les appréciations ainsi portées s'inscrivent dans le contexte de l'audit des comptes annuels pris dans leur ensemble et de la formation de notre opinion exprimée ci-avant. Nous n'exprimons pas d'opinion sur des éléments de ces comptes annuels pris isolément.

Vérifications spécifiques

Nous avons également procédé, conformément aux normes d'exercice professionnel applicables en France, aux vérifications spécifiques prévues par la loi.

Nous n'avons pas d'observation à formuler sur la sincérité et la concordance avec les comptes annuels des informations données dans le rapport financier du conseil d'administration et dans les autres documents adressés aux adhérents sur la situation financière et les comptes annuels.

Responsabilités de la direction et des personnes constituant le gouvernement de l'association relatives aux comptes annuels

Il appartient à la direction d'établir des comptes annuels présentant une image fidèle conformément aux règles et principes comptables français ainsi que de mettre en place le contrôle interne qu'elle estime nécessaire à l'établissement de comptes annuels ne comportant pas d'anomalies significatives, que celles-ci proviennent de fraudes ou résultent d'erreurs.

Lors de l'établissement des comptes annuels, il incombe à la direction d'évaluer la capacité de l'association à poursuivre son exploitation, de présenter dans ces comptes, le cas échéant, les informations nécessaires relatives à la continuité d'exploitation et d'appliquer la convention comptable de continuité d'exploitation, sauf s'il est prévu de liquider l'association ou de cesser son activité.

Les comptes annuels ont été arrêtés par le conseil d'administration.

Responsabilités du commissaire aux comptes relatives à l'audit des comptes annuels

Il nous appartient d'établir un rapport sur les comptes annuels. Notre objectif est d'obtenir l'assurance raisonnable que les comptes annuels pris dans leur ensemble ne comportent pas d'anomalies significatives. L'assurance raisonnable correspond à un niveau élevé d'assurance, sans toutefois garantir qu'un audit réalisé conformément aux normes d'exercice professionnel permet de systématiquement détecter toute anomalie significative. Les anomalies peuvent provenir de fraudes ou résulter d'erreurs et sont considérées comme significatives lorsque l'on peut raisonnablement s'attendre à ce qu'elles puissent, prises individuellement ou en cumulé, influencer les décisions économiques que les utilisateurs des comptes prennent en se fondant sur ceux-ci.

Comme précisé par l'article L.823-10-1 du code de commerce, notre mission de certification des comptes ne consiste pas à garantir la viabilité ou la qualité de la gestion de votre association.

Dans le cadre d'un audit réalisé conformément aux normes d'exercice professionnel applicables en France, le commissaire aux comptes exerce son jugement professionnel tout au long de cet audit.

En outre :

- il identifie et évalue les risques que les comptes annuels comportent des anomalies significatives, que celles-ci proviennent de fraudes ou résultent d'erreurs, définit et met en œuvre des procédures d'audit face à ces risques, et recueille des éléments qu'il estime suffisants et appropriés pour fonder son opinion. Le risque de non-détection d'une anomalie significative provenant d'une fraude est plus élevé que celui d'une anomalie significative résultant d'une erreur, car la fraude peut impliquer la collusion, la falsification, les omissions volontaires, les fausses déclarations ou le contournement du contrôle interne ;
- il prend connaissance du contrôle interne pertinent pour l'audit afin de définir des procédures d'audit appropriées en la circonstance, et non dans le but d'exprimer une opinion sur l'efficacité du contrôle interne ;
- il apprécie le caractère approprié des méthodes comptables retenues et le caractère raisonnable des estimations comptables faites par la direction, ainsi que les informations les concernant fournies dans les comptes annuels ;
- il apprécie le caractère approprié de l'application par la direction de la convention comptable de continuité d'exploitation et, selon les éléments collectés, l'existence ou non d'une incertitude significative liée à des événements ou à des circonstances susceptibles de mettre en cause la capacité de l'association à poursuivre son exploitation. Cette appréciation s'appuie sur les éléments collectés jusqu'à la date de son rapport, étant toutefois rappelé que des circonstances ou événements ultérieurs pourraient mettre en cause la continuité d'exploitation. S'il conclut à l'existence d'une incertitude significative, il attire l'attention des lecteurs de son rapport sur les informations fournies dans les comptes annuels au sujet de cette incertitude ou, si ces informations ne sont pas fournies ou ne sont pas pertinentes, il formule une certification avec réserve ou un refus de certifier ;
- il apprécie la présentation d'ensemble des comptes annuels et évalue si les comptes annuels reflètent les opérations et événements sous-jacents de manière à en donner une image fidèle.

Feyzin, le 1^{er} avril 2023

Le commissaire aux comptes
E.C. DE CAROLIS



Marie-Laure de CAROLIS

Rapport du commissaire aux comptes sur les comptes annuels
Exercice clos le 31 décembre 2022



4/18



Bilan actif

Bilan Actif	Du 01/01/2022 au 31/12/2022			Au 31/12/2021
	Brut	Amort. Prov.	Net	Net
Actif immobilisé				
Immobilisations incorporelles				
Frais d'établissement				
Frais de recherche et de développement				
Donations temporaires d'usufruit				
Concessions, brevets et droits similaires	12 198	12 198		
Autres immobilisations incorporelles				
Immobilisations incorporelles en cours				
Avances et acomptes sur immobilisations incorporelles				
Immobilisations corporelles				
Terrains				
Constructions				
Installations techniques, matériel et outillages industriels	14 334	12 341	1 993	2 785
Autres immobilisations corporelles	157 090	119 843	37 247	46 680
Immobilisations corporelles en cours				
Avances et acomptes sur immobilisations corporelles				
Biens reçus par legs ou donations destinés à être cédés				
Immobilisations financières				
Participations et créances rattachées				
Autres titres immobilisés				
Prêts				
Autres immobilisations financières	770		770	770
TOTAL I	184 392	144 382	40 010	50 235
Comptes de liaison II				
Actif circulant				
Stocks et encours				
Créances				
Créances clients, usagers et comptes rattachés	60 160	4 069	56 091	39 017
Créances reçues par legs ou donations				
Autres	26 812		26 812	9 899
Valeurs mobilières de placement	54 686		54 686	54 147
Instruments de trésorerie				
Disponibilités	582 839		582 839	527 081
Charges constatées d'avance	1 560		1 560	1 772
TOTAL III	726 057	4 069	721 988	631 915
Frais d'émission des emprunts IV				
Primes de remboursement des obligations V				
Écarts de conversion actif VI				
TOTAL GÉNÉRAL (I + II + III + IV + V + VI)	910 449	148 450	761 998	682 150

EC DE CAROLIS
Commissaire aux comptes
01/04/2023

5/18

Bilan passif

Bilan Passif	31/12/2022	31/12/2021
Fonds propres		
Fonds propres sans droit de reprise		
Fonds propres statutaires	6 515	6 515
Fonds propres complémentaires		
Fonds propres avec droit de reprise		
Fonds propres statutaires		
Fonds propres complémentaires		
Écarts de réévaluation		
Réserves		
Réserves statutaires ou contractuelles		
Réserves pour projet de l'entité		
Autres réserves	83 545	83 545
Report à nouveau	237 378	162 234
Excédent ou déficit de l'exercice	46 439	75 144
Situation nette	373 877	327 438
Fonds propres consommables		
Subventions d'investissement	844	844
Provisions règlementées		
TOTAL I	374 722	328 283
Comptes de liaison	II	
Fonds reportés et dédiés		
Fonds reportés liés aux legs ou donations		
Fonds dédiés		
TOTAL III		
Provisions		
Provisions pour risques	41 529	42 971
Provisions pour charges		
TOTAL IV	41 529	42 971
Emprunts et dettes		
Emprunts obligataires et assimilés		
Emprunts et dettes auprès des établissements de crédit		
Emprunts et dettes financières diverses		
Dettes fournisseurs et comptes rattachés	25 779	11 718
Dettes des legs ou donations		
Dettes fiscales et sociales	68 313	36 019
Dettes sur immobilisations et comptes rattachés		
Autres dettes	28 910	69 340
Instruments de trésorerie		
Produits constatés d'avance	222 745	193 820
TOTAL V	345 747	310 897
Écarts de conversion passif	VI	
TOTAL GÉNÉRAL (I + II + III + IV + V + VI)	761 998	682 150

EC DE CAROLIS
Commissaire aux comptes

01/04/2023

6/18

Compte de résultat

Compte de résultat	31/12/2022	31/12/2021
Produits d'exploitation		
Cotisations	17 850	15 420
Ventes de biens et services		
Ventes de biens		
- dont ventes de dons en nature		
Ventes de prestations de services	401 066	285 091
- dont parrainages	85 493	60 210
Produits de tiers financeurs		
Concours publics et subventions d'exploitation	301 107	365 424
Versements des fondateurs ou consommations de la dotation comptable		
Ressources liées à la générosité du public		
Dons manuels		
Mécénats		
Legs, donations et assurances-vie		
Contributions financières		
Reprises sur amortissements, dépréciations, provisions et transferts de charges	15 989	19 771
Utilisations des fonds dédiés		
Autres produits	48	222
TOTAL I	736 060	685 928
Charges d'exploitation		
Achats de marchandises		
Variation de stocks		
Autres achats et charges externes	202 119	147 034
Aides financières		
Impôts, taxes et versements assimilés	12 042	8 272
Salaires et traitements	388 294	343 485
Charges sociales	106 424	81 941
Dotations aux amortissements et dépréciations	14 332	15 672
Dotations aux provisions	10 253	11 695
Reports en fonds dédiés		
Autres charges	4 343	2 227
TOTAL II	737 806	610 327
RÉSULTAT D'EXPLOITATION (I - II)	-1 746	75 601
Produits financiers		
Produits financiers de participation		
Produits des autres valeurs mobilières et créances de l'actif immobilisé		
Autres intérêts et produits assimilés	1 765	1 016
Reprises sur provisions, dépréciations et transferts de charges		
Différences positives de change		
Produits nets sur cessions de valeurs mobilières de placement		
TOTAL III	1 765	1 016
Charges financières		
Dotations financières aux amortissements, dépréciations et provisions		
Intérêts et charges assimilées		
Différences négatives de change		
Charges nettes sur cessions de valeurs mobilières de placement		
TOTAL IV		
RÉSULTAT FINANCIER (III - IV)	1 765	1 016
RÉSULTAT COURANT AVANT IMPÔTS (I - II + III - IV)	19	76 617

Compte de résultat (suite)

Compte de résultat (Suite)	31/12/2022	31/12/2021
Contributions volontaires en nature		
Produits exceptionnels		
Dons en nature		
Sur opérations de gestion	46 966	94 213
Prestations en nature		
Sur opérations en capital		2 868
Bénévolat		
Reprises sur provisions, dépréciations et transferts de charges		
TOTAL	97 733	94 213
Charges des contributions volontaires en nature	TOTAL V	2 868
Charges exceptionnelles		
Secours en nature		
Sur opérations de gestion	97 457	94 213
Mise à disposition gratuite de biens		
Sur opérations en capital		
Prestations en nature		
Dotations aux amortissements, dépréciations et provisions		
Personnel bénévole		
TOTAL VI	97 457	94 213
TOTAL	97 457	94 213
RÉSULTAT EXCEPTIONNEL (V - VI)	46 509	-1 389
Participation des salariés aux résultats	VII	
Impôts sur les bénéfices	VIII	83
TOTAL DES PRODUITS (I + III + V)	784 792	689 812
TOTAL DES CHARGES (II + IV + VI + VII + VIII)	738 352	614 668
EXCÉDENT OU DÉFICIT	46 439	75 144

EC DE CAROLIS
Commissaire aux comptes
01/04/2023

8/18

Règles et méthodes comptables

Annexe au bilan et au compte de résultat de l'exercice clos le 31/12/2022 dont le total du bilan avant répartition est de 761 998 Euros et au compte de résultat de l'exercice, présenté sous forme de liste et dégageant un résultat de 46 439 Euros.

L'exercice a une durée de 12 mois, recouvrant la période du 01/01/2022 au 31/12/2022.

L'association est une association d'éducation populaire. Elle est affiliée au réseau R2AS. Elle a pour objet de favoriser l'épanouissement de chacun et la rencontre avec les autres. L'association propose de multiples activités pour tous les âges. L'association propose également des projets pour les jeunes avec des activités hebdomadaires en période scolaire, des animations pendant les vacances scolaires. En outre, l'association intervient auprès des écoles dans le cadre de l'ALAE, accueil périscolaire.

Les notes ou tableaux ci-après font partie intégrante des comptes annuels.

Les comptes annuels ont été établis conformément aux dispositions du Code de Commerce, du plan comptable général et du règlement ANC n°2018-06 du 5 décembre 2018 relatif aux comptes annuels des personnes morales de droit privé à but non lucratif.

Les conventions générales comptables ont été appliquées, dans le respect du principe de prudence, conformément aux hypothèses de base :

- continuité de l'exploitation,
- permanence des méthodes comptables d'un exercice à l'autre, indépendance des exercices,
- et conformément aux règles générales d'établissement et de présentation des comptes annuels.

La méthode de base retenue pour l'évaluation des éléments inscrits en comptabilité est la méthode des coûts historiques.

Faits caractéristiques

Le résultat net de l'exercice 2022 est impacté par un résultat exceptionnel excédentaire, lié à l'annulation d'avoir 2020 non sollicités et à la perception des produits liés à l'exercice 2021.

Effectif moyen de l'association est de 15 équivalents temps plein. **Evénements significatifs postérieurs à compter de la clôture** néant

Immobilisations incorporelles et corporelles

Les immobilisations sont évaluées à leur coût d'acquisition.

Les amortissements sont calculés, en fonction de la durée d'utilisation prévue, suivant le mode linéaire ou dégressif.

• Logiciels	de 1 à 5 ans,
• Matériels pour activités	de 3 à 5 ans,
• Agencements et aménagements	de 5 à 10 ans,
• Mobilier de bureau et informatique	de 3 à 5 ans,
• Mobilier	de 5 à 10 ans,

Participations, autres titres immobilisés, valeurs mobilières de placement

La valeur brute est constituée par le coût d'achat hors frais accessoires.

Lorsque la valeur d'inventaire est inférieure à cette valeur, une dépréciation est constituée du montant de la différence.

Créances

Les créances sont valorisées à leur valeur nominale. Une dépréciation est pratiquée lorsque la valeur d'inventaire est inférieure à la valeur comptable.

EC DE CAROLIS
Commissaire aux comptes

Les autres créances sont essentiellement composées du solde des subventions à recevoir tel que la subvention FONJEP mais également du solde de prestations de service versé par la CAF du RHONE.

Subventions d'investissement

Les subventions d'investissement octroyées à l'association sont enregistrées conformément à l'article 312-1 du règlement ANC n°2014-03, dans le compte 131000 "Subventions d'investissement", avec reprise au compte de résultat au rythme de l'amortissement des biens financés, dans le compte 777000.

Dans le cadre de la mise en application du règlement ANC n° 2018-06, aucun retraitement n'a été réalisé.

Provision pour risques et charges

Outre la provision pour engagement de départ à la retraite, la provision pour risques constituée à hauteur de 11 695 €, au 31/12/2021, correspondant à l'aide au paiement pour laquelle l'association n'avait pas encore reçu l'accord de l'URSSAF, a fait l'objet d'une reprise pour son intégralité, l'URSSAF ayant confirmé cette aide et son imputation.

Engagements de départ à la retraite

Les engagements de l'entité en matière d'indemnités de départ à la retraite de ses salariés sont constatés sous forme de provision.

L'estimation des engagements de départ à la retraite s'effectue de façon rétrospective prorata temporis (droits individuels acquis au jour du départ à la retraite, proratisés à la date du calcul) sur la base d'une hypothèse de départ à l'initiative du salarié à l'âge de 62 ans en tenant compte des éléments suivants :

- paramètres propres à chacun des salariés de l'entité (âge à la clôture, ancienneté, statut, taux de mortalité et salaire brut annuel),
- données spécifiques de l'entité (convention collective, hypothèse de progression de la masse salariale, taux de rotation prévisionnel du personnel et taux de charges sociales),
- taux d'actualisation retenu à 1%.

Le montant ainsi obtenu, majoré des charges patronales, s'élève à 41 529 euros.

Contributions volontaires en nature

L'association bénéficie d'une mise à disposition gratuite des locaux qu'elle occupe et qui appartiennent à la Ville de Lyon. La valorisation de cette mise à disposition est composée de la valeur locative des locaux (58-60 Rue de Sèze et 100 Rue Boileau), du coût de l'assurance, de l'entretien et des fluides. A la date d'arrêtés des comptes, l'association ne dispose que de la valeur 2022 soit la somme totale de 97 732,95 euros.

Régime fiscal

L'entité est un organisme sans but lucratif non soumis aux impôts commerciaux au régime de droit commun.

EC DE CAROLIS
Commissaire aux comptes

01/04/2023

10/18

ACCUEIL DES ASSOCIATIONS

- ACTION CONTRE LA FAIM
- ACTION CULTURELLE PORTUGAISE
- ALSB – ASSOCIATION LOISIRS ET SPORTS DES BROTTTEAUX
- ARAF
- ASSOCIATION TAIWANAISE
- ATELIERS LYONNAIS DE DANSES POPULAIRES
- AWAL – DANSE KABYLE
- CAMBALACHE - TANGO
- CHEVREFEUILLE
- CHOEUR FRANCO ALLEMAND
- CIL SAXE BROTTTEAUX
- CŒUR ET SANTE
- CSF
- DANTE ALIGHIERI
- DORY 4
- EROL – ECOLE ROUMAINE
- FIL – FRANÇAIS LANGUE ETRANGERE
- GYM VOLONTAIRE TETE D’OR
- GYM VOLONTAIRE PART DIEU
- CHORALE LA DULCIANE
- LES BRETONS DE LYON
- LES GONES DU MAC
- LIGUE DES DROITS DE L’HOMME
- LYON ETC
- LYON GYM METROPOLE
- ULTIME LIBERTE
- PANACHE AGES
- GONES FORCE 6
- SIE – SOLIDARITE INFORMATIQUE EMPLOI
- SNC – SOLIDARITE NOUVELLE FACE AU CHOMAGE
- TARAVANA – DANSE TAITIENNE
- TOUS AU BALCON
- LES AILES - YOGA
- UTOPIA

NOS PARTENAIRES ET FINANCEURS

